

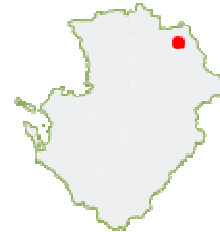
### Sommaire

1. Diversité paysagère et occupation du sol
2. Eléments constitutifs ...
  - 2.1. ...de la future Trame Verte
    - 2.1.1. Les forêts
    - 2.1.2. Les haies
    - 2.1.3. Les landes
    - 2.1.4. Les marais
    - 2.1.5. Les mares
  - 2.2. ...de la future Trame Bleue
    - 2.2.1. Les cours d'eau de votre commune
    - 2.2.2. L'état écologique des cours d'eau
    - 2.2.3. La continuité écologique et sédimentaire des cours d'eau
    - 2.2.4. Les connexions avec les zones humides le long des cours d'eau, l'espace de mobilité fonctionnelle des cours d'eau
3. La flore
  - 3.1. Quelques particularités picto-charentaises
  - 3.2. Quelques travaux menés en Poitou-Charentes
4. La faune
  - 4.1. Les mammifères
  - 4.2. Les amphibiens
  - 4.3 Les reptiles
  - 4.4. Les oiseaux
  - 4.5. Les poissons
  - 4.6. Les invertébrés
  - 4.7. La faune du littoral
5. Les zonages environnementaux ...
  - 5.1. sur la connaissance de la biodiversité
  - 5.2. sur la protection de la biodiversité

*Mieux connaître les producteurs de données*

*Pour aller plus loin...*

*Votre secteur géographique*



## Châtelleraut

Date d'édition : 27/07/2011

Département : Vienne

35096 habitants pour 52 km<sup>2</sup>

soit 675 habitants par km<sup>2</sup>

(moyenne régionale : 68 hab/km<sup>2</sup>)

Altitude minimale : 44 m

Altitude maximale : 134 m

Sources : INSEE recensement général de la population 2010,  
IGN© BD Carto© 2002, IGN© BD Alti©250 2008

**“ Mieux protéger nécessite de mieux connaître et de faire partager ”.**

C'est dans cet esprit que ce document de description du patrimoine naturel de votre commune a été créé. Il n'a pas de caractère exhaustif, mais ambitionne simplement de porter à votre connaissance les données dont nous disposons à l'échelle régionale sur votre commune et qui aideront à préciser les composantes de la Trame Verte et Bleue en Poitou-Charentes.

Ce document est issu des données mises à disposition dans le cadre du Réseau Partenarial des Acteurs du Patrimoine Naturel en Poitou-Charentes (RPAPN) animé par l'Observatoire Régional de l'Environnement (ORE). Ce réseau rassemble les partenaires régionaux oeuvrant à la valorisation collective des connaissances sur la biodiversité. A ce jour, il comprend 36 signataires.

**AVERTISSEMENT :** Pour qualifier la biodiversité d'un territoire, on utilise souvent comme indicateur le nombre d'espèces dans un espace donné. Cet indicateur permet de fournir une information rapide mais il n'est en aucun cas suffisant. Il est nécessaire de prendre en compte l'ensemble des composantes de la biodiversité, variabilité induite par les conditions écologiques locales et par la pression d'observation (nombre, fréquence et qualité).

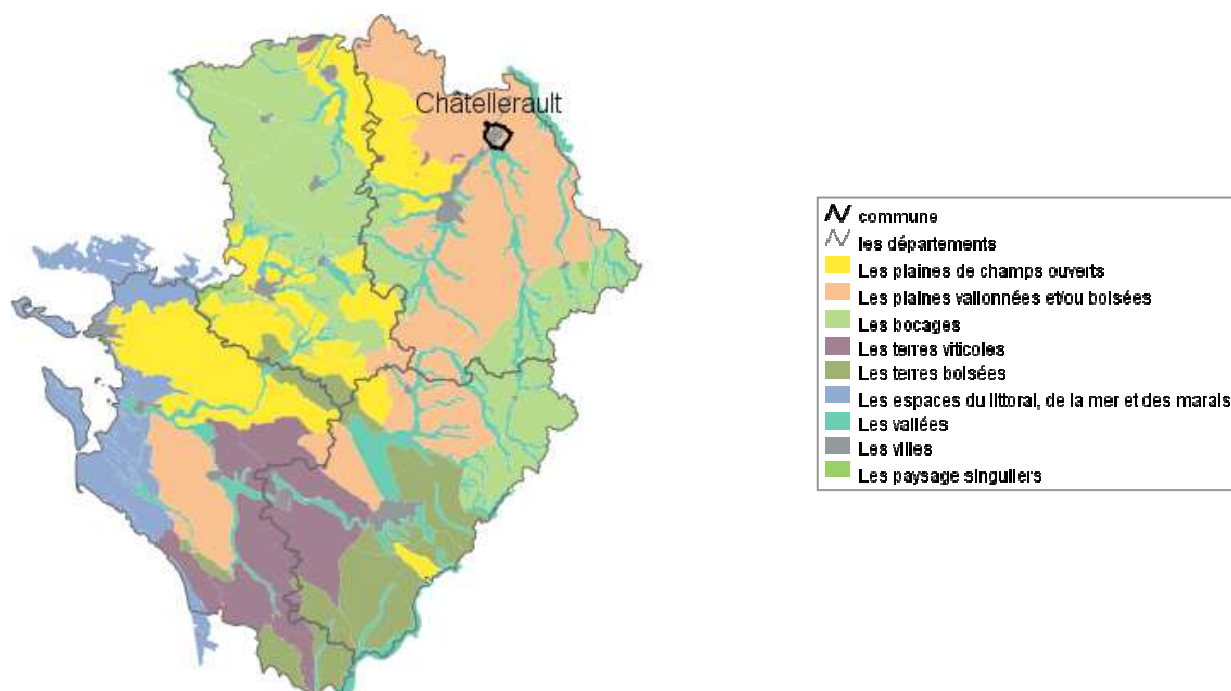
**Attention, une absence de données ne signifie pas que des espèces animales ou végétales ne sont pas présentes.**

# 1. Diversité paysagère et occupation du sol

Le paysage désigne une partie de territoire, telle que perçue par les populations, dont le caractère résulte de l'action de plusieurs facteurs naturels et/ou humains et de leurs interrelations (*Convention Européenne du Paysage dite de Florence, 20 octobre 2000*).

L'approche paysagère permet de révéler un territoire dans toutes ses composantes, dont la biodiversité. Cette approche est à la fois un outil de connaissances et de médiation : elle permet de mieux comprendre la biodiversité.

## Les paysages de Poitou-Charentes



Source : CREN 1999

Retrouvez cette carte en grand format sur [www.tvb-poitou-charentes.fr](http://www.tvb-poitou-charentes.fr)



Afin d'appréhender globalement les milieux présents sur votre commune, des informations descriptives des paysages et de l'occupation du sol de votre territoire vous sont fournies.

À Châtelleraut, les **paysages** sont formés par :

- Les plaines vallonnées et/ou boisées
- Les villes
- Les vallées

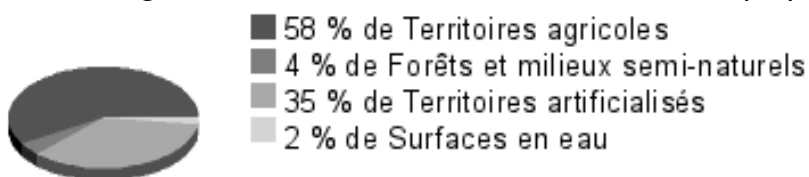
La commune de Châtelleraut s'inscrit ainsi dans 3 **entité(s) paysagère(s)** :

- La Région du Tuffeau
- Poitiers - Châtelleraut
- Les Vallées de la Vienne et de ses affluents

Source : CREN 1999

## Éléments d'analyse sur l'occupation du sol

La répartition des différents usages du sol de votre commune se fait dans les proportions suivantes :



Source : IFEN Corine Land Cover 2006

Les paysages sont aujourd'hui fragmentés, notamment par les ouvrages hydrauliques ou les infrastructures de transport. Ces dernières rendent généralement plus difficiles le déplacement des espèces animales et végétales à travers les différents espaces naturels. Pourtant, certains axes peuvent parfois constituer des voies de dissémination privilégiées pour quelques espèces et leurs accotements ou berges peuvent dans certains cas constituer des zones refuge pour la biodiversité.

## 2. Éléments constitutifs ...

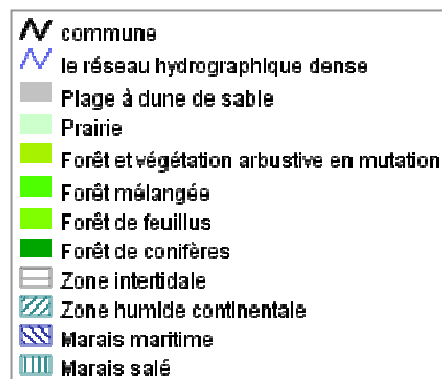
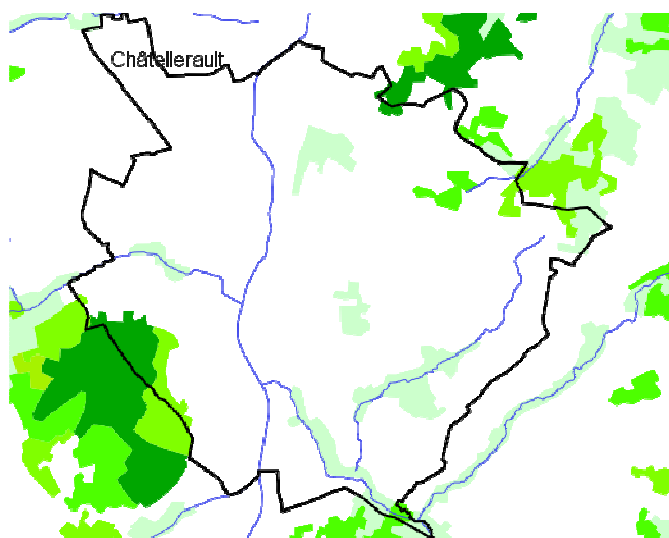
La présence de milieux naturels et semi-naturels riches et diversifiés permet d'offrir des conditions favorables à l'accueil de nombreuses espèces pour l'accomplissement de leur cycle vital (reproduction, alimentation, déplacement, refuge). Forêts, landes, prairies et pelouses, cours d'eau et zones humides, dunes et plages... constituent ainsi des cœurs de biodiversité et/ou de véritables corridors biologiques. Ces milieux de vie sont le support de la Trame verte et de la Trame bleue.

Pour vous aider à saisir la complexité de l'environnement communal et à acquérir de nouvelles connaissances, vous trouverez ici des informations sur les principaux milieux présents en Poitou-Charentes et une cartographie des habitats naturels identifiés sur votre territoire.

### 2.1. ...de la future Trame Verte



Les milieux naturels et semi-naturels de la commune sont :



Source : IFEN - BD CORINE Land Cover® 2006, BD Carthage 2008  
Retrouvez cette carte en grand format sur [www.tvb-poitou-charentes.fr](http://www.tvb-poitou-charentes.fr)

---

Parmi ces milieux, certains présentent des caractéristiques propres à notre région :

### 2.1.1. Les forêts

Couvrant environ 15 % du territoire régional (contre 29,2 % au niveau national), la forêt de Poitou-Charentes se caractérise par :

- **une large présence des feuillus (86 %)**, essentiellement les chênes (pédonculé, sessile, pubescent et vert) et le châtaignier. Les forêts de résineux, introduits depuis parfois plusieurs siècles, sont en général implantées sur les sols les plus pauvres (pins maritimes sur le littoral et sur des terrains détritiques du nord-est et sud-ouest de la région). La populiculture est présente depuis plusieurs décennies dans les vallées (Dive, Boutonne,...) ou certains secteurs de marais (Marais poitevin).
- **un caractère « récent » du couvert forestier** : pour répondre aux besoins d'une population rurale importante, la forêt picto-charentaise a été intensément défrichée et sur-exploitée jusqu'à la révolution industrielle. Environ la moitié des forêts actuelles de la région n'existait pas il y a 200 ans.
- **93 % de la forêt régionale est privée avec un morcellement foncier** très important, potentiel obstacle à une mise en valeur rationnelle.

Les forêts de Poitou-Charentes contribuent à assurer des fonctions de production (bois d'œuvre mais aussi bois énergie), de protection (espèces, qualité des eaux) et sociales (accueil du public). Les forêts les plus anciennes ou implantées dans des conditions écologiques particulières (pentes, bords de cours d'eau,...) abritent en général la biodiversité la plus forte.



---

La commune de Châtelleraut présente un taux de boisement de 4 %.(Source : IFEN-BD CORINE Land Cover® 2006, toutes couches « Forêt », hors espace vert artificialisé non agricole)

Elle se situe au sein des sylvoécorégions : Loudunais et Saumurois, Brenne et Brandes. (Source : IFN 2009)

---

### 2.1.2. Les haies

**A la fois habitats et corridors biologiques, les haies jouent de nombreux rôles dans le fonctionnement écologique, l'aménagement et le développement de nos territoires.**

Elles participent à la création de paysages divers et variés, contribuent à une meilleure qualité des eaux, permettent son infiltration et protègent ainsi contre l'érosion des sols, constituent des zones de refuge pour la biodiversité, sont sources de production (bois de chauffage, fruits...), ont un rôle de régulation climatique et de nombreux intérêts agronomiques (brise vent, protection du bétail...).

Avec la modification des pratiques agricoles (intensification et simplification des cultures, utilisation massive d'herbicides, mécanisation) et les remembrements ou restructurations foncières, ce sont plusieurs milliers de kilomètres de haies et d'arbres isolés qui ont disparu progressivement. On estime que ce sont plus de 35 000 km de haies qui ont été supprimées depuis les années 1960, soit 36 % de perte en moyenne sur le Poitou-Charentes (Source : IAAT 2008).

L'entité paysagère :

- Les plaines vallonnées et/ou boisées compte en 2002, 46 km de haies contre 42 km en 1966.
- Source : Etude 'Evolution du linéaire de haies en Poitou-Charentes', IAAT 2006

### 2.1.3. Les landes

Formations végétales basses, les landes de Poitou-Charentes sont de type atlantique : elles sont souvent dominées par la Bruyère arborescente et l'Ajonc d'Europe qui constituent un couvert difficilement pénétrable pouvant atteindre 3 mètres de hauteur (on parle alors des « brandes du Poitou »).

Espaces issus de la dégradation et de la sur-exploitation de la forêt originelle, les landes couvraient jusqu'à la fin du XIXème siècle plusieurs dizaines de milliers d'hectares (90 000 ha pour le seul département de la Vienne vers 1877).

Largement mises en culture (défrichements agricoles) ou boisées (monoculture de Pin maritime), il s'agit maintenant d'espaces relictuels, considérés à tort comme « improductifs ».

Pourtant, les landes jouent un rôle majeur pour une biodiversité qui s'est adaptée et a survécu en leur sein : Fauvette pitchou, Busards cendré et Saint Martin, amphibiens et odonates (libellules) liés aux mares, orthoptères (criquets,...) etc. Il s'agit également d'un espace refuge pour de nombreuses espèces de mammifères.

Héritées d'une activité humaine passée, les landes doivent continuer à être gérées (rajeunissement périodique de la végétation) pour remplir leurs fonctions écologiques et paysagères.

On estime aujourd'hui la surface des landes à moins de 10 000 ha en Poitou-Charentes.

#### 2.1.4. Les marais

Il s'agit de milieux humides de type intermédiaire, à la fois aquatiques et terrestres et caractérisés par des inondations saisonnières. La région Poitou-Charentes abrite plusieurs catégories de marais :

- **Les marais littoraux**, hérités de travaux de valorisation agricoles ou salicoles des anciens estuaires ou golfes. Interfaces entre l'eau et la terre, avec un gradient entre le monde salé et doux, ils ont permis l'expression d'une biodiversité remarquable (flore des milieux aquatiques et des prairies humides, espace de reproduction et d'hivernage pour de nombreux oiseaux). On peut citer le Marais poitevin, ceux de Rochefort, de la Seudre ou de Brouage.

- **Les marais « intérieurs »**, développés au niveau de « cuvettes topographiques » ou le long de cours d'eau.

Ces espaces ont été fortement affectés par l'intensification agricole contemporaine (drainage puis conversion en cultures des prairies humides, boisements en peupleraies).

**Les marais constituent à la fois des réservoirs de biodiversité et des espaces de continuité écologique.**

#### 2.1.5. Les mares

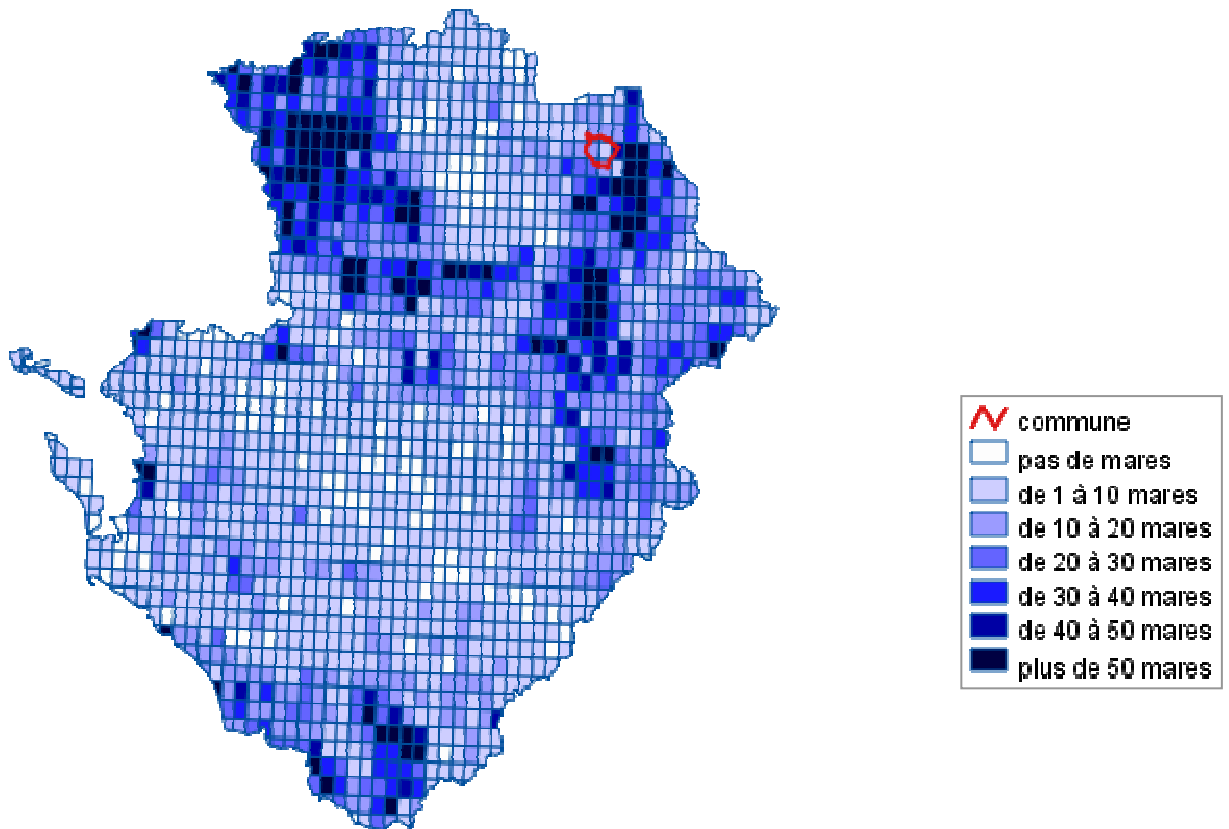
Les mares sont des étendues d'eau de faible surface, pérennes ou non, de profondeur limitée. L'alimentation en eau provient du ruissellement ou de la remontée du plafond de la nappe phréatique, avec parfois un ruisseau temporaire, ou un apport par débordement périodique d'un cours d'eau.

La plupart des mares de Poitou-Charentes ont été créées par l'homme, notamment pour répondre aux besoins en eau des habitants (mares communautaires), du cheptel ou suite à des activités extractives (argile, marne, pierres meulières). Très riches au niveau botanique, elles jouent un rôle majeur pour les batraciens (tritons, grenouilles), les reptiles (couleuvres) et les libellules.

La disparition des mares par comblement est rapide dans les zones d'abandon de l'élevage.

Espaces symboliques du patrimoine rural et du maintien de la biodiversité en zone de plaine et de bocage, elles sont l'objet de plusieurs programmes locaux d'inventaires, de valorisation pédagogique, culturelle ou biologique. On estime aujourd'hui à 30 000 le nombre de mares en Poitou-Charentes.

## Répartition des mares en Poitou-Charentes



Retrouvez cette carte en grand format sur [www.tvb-poitou-charentes.fr](http://www.tvb-poitou-charentes.fr)



162 mares ont été répertoriées dans l'ensemble des mailles d'inventaire qui concernent votre territoire communal.

Source : Mares répertoriées par maille, d'après cartes IGN, dans l'Inventaire des mares de Poitou-Charentes - Poitou-Charentes Nature 2003

## 2.2. ...de la future Trame Bleue

Les cours d'eau, du ruisseau jusqu'au fleuve, forment, avec la diversité des zones humides adjacentes qui en dépendent, un réseau écologique et paysager particulier qui constitue l'élément phare de la trame bleue. La diversité biologique des cours d'eau dépend directement de la quantité et de qualité physico-chimique de la ressource en eau tout au long de l'année et de l'état des habitats aquatiques : pour de nombreuses espèces aquatiques, notamment les grands poissons migrateurs (saumons, anguilles, truites, aloses, lamproies...), les possibilités de déplacements sont des conditions indispensables à leur survie.

### 2.2.1. Les cours d'eau de votre commune



Châtelleraut appartient au bassin hydrographique :

- la Loire
- Elle est concernée par les sous-bassins suivants :
- la Vienne, affluent de la Creuse, affluent de la Loire



- le Clain, affluent de la Vienne, affluent de la Creuse, affluent de la Loire.

Votre commune a pour rivière(s) principale(s) :

- l'Envigne sur une longueur de 3 km
- l'Ozon sur une longueur de 5 km
- la Vienne sur une longueur de 8 km

Source : BD Carthage 2008

## 2.2.2. L'état écologique des cours d'eau

La **Directive Cadre sur l'Eau (DCE)** de 2000 fournit un cadre législatif européen sur la gestion de l'eau et fixe un objectif de résultat ambitieux : l'atteinte du bon état des eaux d'ici 2015. Pour les eaux superficielles, cela signifie le bon état chimique et écologique.

L'état écologique est évalué à partir de données biologiques (poissons, invertébrés, plantes aquatiques...), physico-chimiques (phosphore, nitrate, pH...) et hydromorphologiques (état des berges, des ripisylves, continuités écologique et sédimentaire...).

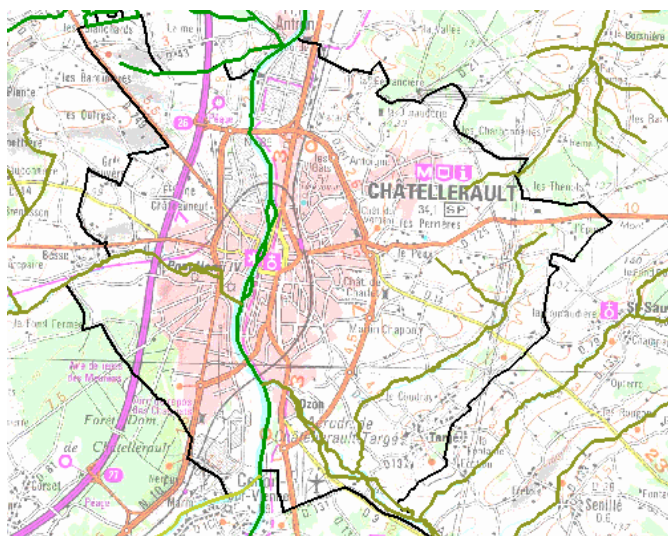
Les mauvaises conditions hydromorphologiques constituent, selon la DCE, un risque de non atteinte du bon état écologique pour plus de 50 % des cours d'eau de la métropole. L'évaluation de l'état écologique des cours d'eau a été réalisée dans le cadre de l'élaboration des Schémas Directeurs d'Aménagement et de Gestion des Eaux (SDAGE), qui ont également fixé des objectifs calendaires pour l'atteinte du bon état écologique.

Conformément à la DCE et à la loi sur l'eau de décembre 2006, les nouveaux SDAGE Loire Bretagne et Adour-Garonne ont été adoptés en 2009.



La commune de Châtellerault est concernée par le SDAGE Loire Bretagne s'appliquant pour la période 2010-2015. Les Schémas d'Aménagement et de Gestion des Eaux (SAGE) traduisent les orientations des SDAGE à une échelle plus locale. Votre commune est concernée par les SAGEs : Vienne, Clain.

### Objectifs fixés pour l'atteinte du bon état écologique des cours d'eau de votre commune



	Etat écologique : Très bon état 2015
	Etat écologique : Bon état 2015
	Etat écologique : Bon état 2021
	Etat écologique : Bon état 2027
	Etat écologique : Objectif moins strict
	commune

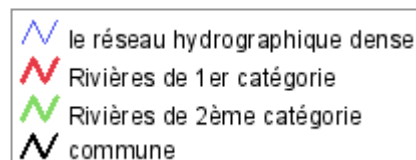
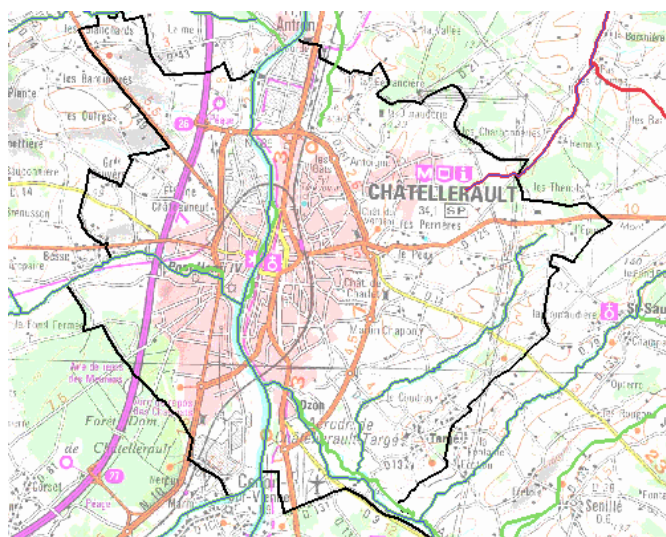
Sources : SDAGE Loire-Bretagne 2010 (AELB), SDAGE Adour-Garonne 2010 (AEAG)

Remarque: les objectifs calendaires tiennent compte de l'état initial du cours d'eau et des enjeux de préservation et/ou de restauration écologique.

Les rivières sont également classées en deux catégories en fonction des populations de poissons qu'elles abritent. Les catégories piscicoles des cours d'eau sont les suivantes :

- 1<sup>ère</sup> catégorie, eaux dans lesquelles vivent principalement des poissons de type salmonidés (Truite, Saumon, etc.),
- 2<sup>ème</sup> catégorie, eaux dans lesquelles vivent principalement des poissons de type cyprinidés (Carpe, Barbeau, Gardon, etc.).

### Catégorie piscicole des cours d'eau

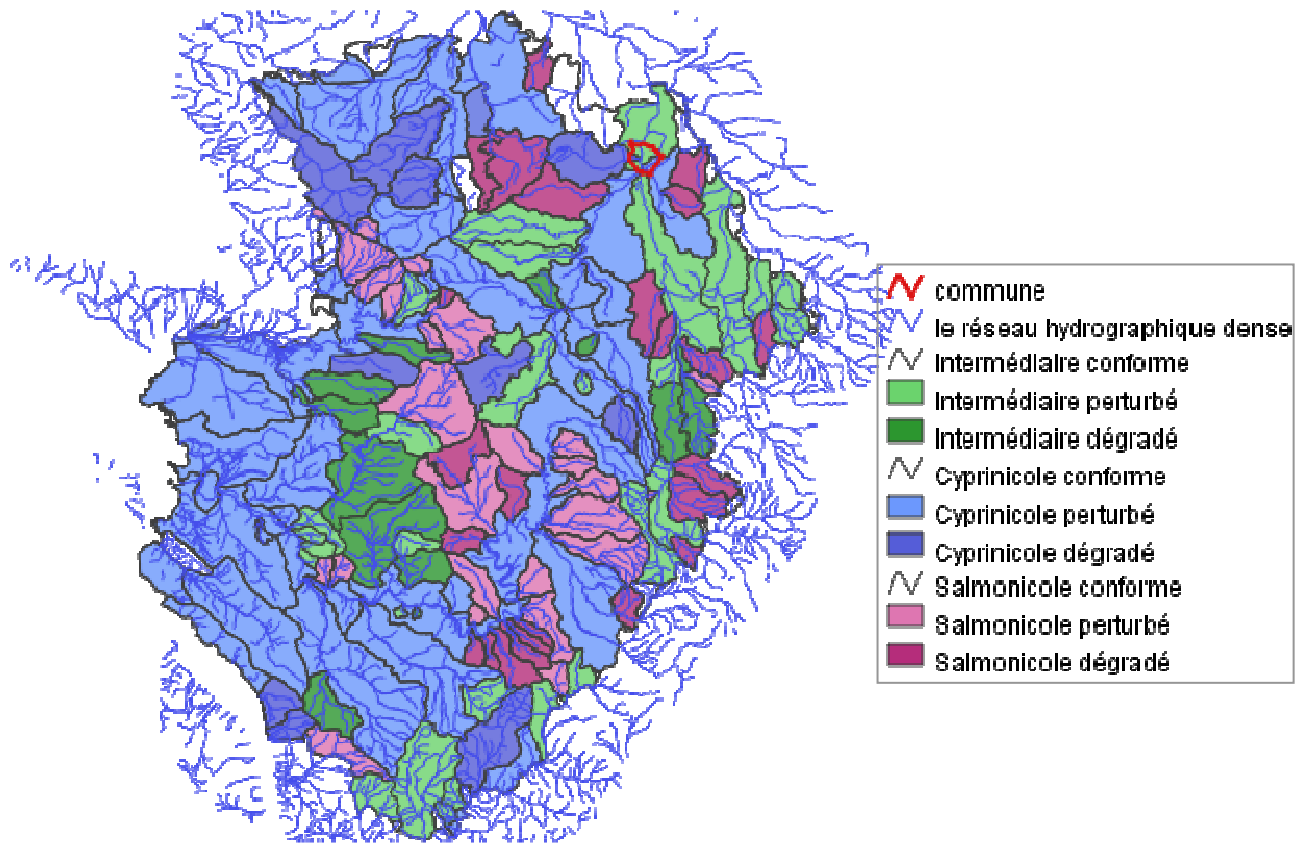


Sources : BD Carthage 2008, Groupement des fédérations de pêche de Poitou-Charentes 2006

Le réseau hydrographique et son peuplement de poissons est analysé selon le « contexte piscicole ». Le principe du découpage des cours d'eau en contexte piscicole est le suivant : dans chaque unité, une population de poissons doit pouvoir accomplir l'intégralité de son cycle vital (reproduction, croissance...). On distingue ainsi, en fonction du type de poissons, trois contextes : salmonicole (Truite fario et espèces d'accompagnement), cyprinicole (Cyprinidés d'eaux calmes et leurs prédateurs) et intermédiaire (Ombre commun et cyprinidés d'eaux vives). L'état de dégradation de ces contextes est ensuite évalué.

### Etat des contextes piscicoles en Poitou-Charentes





*Etat conforme : le milieu autorise toutes les fonctions vitales de l'espèce indicatrice (ex : truite fario pour le contexte salmonicole)*

*Etat perturbé : au moins une de ses fonctions vitales est perturbée*

*Etat dégradé : au moins une de ses fonctions vitales est impossible, et sans apport extérieur l'espèce disparaît.*

Source : Groupement régional des fédérations de pêche de Poitou-Charentes 2009

Retrouvez cette carte en grand format sur [www.tvb-poitou-charentes.fr](http://www.tvb-poitou-charentes.fr)

### 2.2.3. La continuité écologique et sédimentaire des cours d'eau

La continuité écologique d'un cours d'eau se définit comme la libre circulation des organismes vivants, leur accès aux zones indispensables à leur reproduction, leur croissance, leur alimentation ou leur abri, et le bon déroulement du transport naturel des sédiments ainsi que le bon fonctionnement des réservoirs biologiques.

Le lit et les berges des cours d'eau constituent de véritables voies de déplacement des espèces sur les territoires. Les cours d'eau assurent ainsi un rôle fondamental de corridors écologiques.

C'est particulièrement vrai pour les grands migrateurs (saumon, anguille, alose, truite de mer...) dont une partie du cycle biologique s'effectue en mer et l'autre en rivière. Mais c'est aussi le cas pour d'autres espèces : des poissons qui effectuent de petites migrations au sein des rivières (truite fario, brochet...) et certains mammifères (vison d'Europe, loutre...).

Pour toutes ces espèces, le chevelu dense des têtes de bassin peut constituer des réservoirs biologiques, de par la présence de frayères dans ou au bord du lit mineur. La présence d'obstacles à la continuité dans le lit mineur, peut en revanche constituer une gêne pour l'atteinte des zones de reproduction situées en amont, surtout lorsque les effets des obstacles se cumulent, par exemple avec une succession d'ouvrages.

Les cours d'eau assurent aussi des fonctions de transports sédimentaires vers l'aval. Le maintien des flux sédimentaires est aussi important pour la diversité des substrats, supports de la vie dans les cours d'eau, l'état des berges, ...

La nécessité de partage des usages de l'eau en cohérence avec les besoins du maintien de continuité écologique et sédimentaire conduit actuellement (2011) à la révision des classements réglementaires existants (cours d'eau "réservés" et cours d'eau "classés"). Ils seront remplacés par un classement selon deux listes qui constitueront le socle de la trame bleue, dont les objectifs sont :

- liste 1 : Préserver des cours d'eau ou tronçons de cours d'eau
- liste 2 : Restaurer des cours d'eau pour lesquels il est nécessaire d'assurer le transport suffisant des sédiments et la circulation des poissons migrateurs

Un même cours d'eau pourra être classé en liste 1 et en liste 2, sur tout ou partie du linéaire.

Ces listes en cours de constitution s'appuient notamment sur des connaissances référencées dans les SDAGE.



Parmi ces connaissances, les suivantes sont notamment importantes. D'après le SDAGE Loire Bretagne, certains cours d'eau de votre commune:

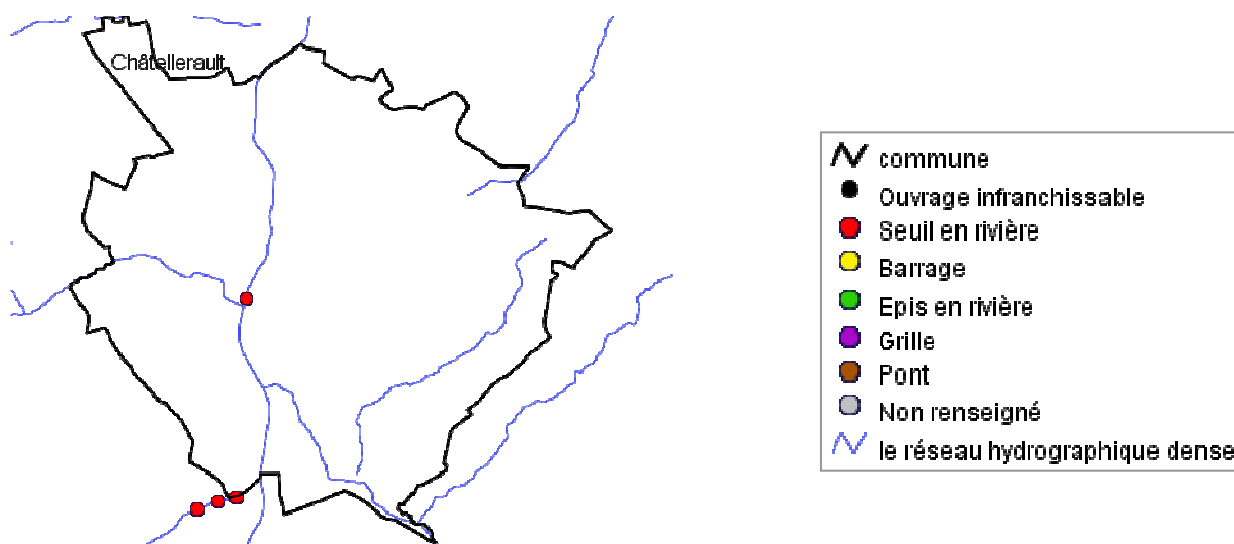
- jouent un rôle potentiel de réservoir biologique (partie de cours d'eau ou annexe hydraulique jouant le rôle de « pépinière ») : l'ozon, la Vienne.
- nécessitent une protection des poissons migrateurs : Le Clain (anguille, alose, lamproie, truite de mer), la Vienne (anguille, alose, lamproie, truite de mer, saumon atlantique).

Sources : Agence de l'eau Loire-Bretagne 2009, Agence de l'eau Adour-Garonne 2010

Dans le cadre du plan national en cours pour favoriser la continuité écologique et sédimentaire, l'Office National de l'Eau et des Milieux Aquatiques (ONEMA) recense **progressivement** les obstacles potentiels susceptibles d'avoir des effets sur ces continuités.

Pour votre commune, l'état du recensement est le suivant :

### Obstacles identifiés sur les cours d'eau



Sources : RDOE ONEMA 2009, SDAGE Loire Bretagne 2009

L'interruption des écoulements superficiels, appelée assecs, est susceptible d'engendrer également la rupture de la continuité écologique procurée par le cours d'eau.

D'après l'observation des assecs dans le cadre du Réseau Départemental d'Observation des Ecoulements piloté par l'Office National de l'Eau et des Milieux Aquatiques, le point :

- 'Ruisseau des Planches' a été observé 0 fois en assec sur 16 campagnes estivales, de 2006 à 2009

Source : Observatoire des assecs, RDOE ONEMA 2009

---

## 2.2.4. Les connexions avec les zones humides le long des cours d'eau, l'espace de mobilité fonctionnelle des cours d'eau

A l'interface entre le cours d'eau et les milieux terrestres, figurent des zones abritant une biodiversité abondante et jouant un rôle dans la dynamique sédimentaire. Il s'agit des :

- zones humides en connexion avec le cours d'eau au gré des variations de débits et de hauteurs d'eau : les Zones Humides d'Intérêt Ecologique Particuliers (ZHIEP) doivent faire l'objet d'un recensement et seront à prendre en compte dans la trame bleue
- espaces de mobilité fonctionnels des cours d'eau, correspondant à une zone de mobilité naturelle du lit mineur, et à une partie de la zone inondable.

A ce jour, l'inventaire de ces deux types d'espaces n'est pas encore finalisé en Poitou-Charentes.

## 3. La flore

La botanique est un vaste domaine qu'il est difficile d'appréhender de façon synthétique sauf à être trop simplificateur. La diversité des sols et des climats de la région se traduit par une diversité très importante de la flore et rend l'exercice complexe.

Aussi, cette partie a pour but d'une part la présentation de quelques particularités de la flore régionale, qui peut ou non concerner votre commune.

D'autre part, il est apparu important de porter à votre connaissance certains travaux menés par de nombreuses associations sur des groupes d'espèces ou des espèces emblématiques, rares ou menacées. Ceci est d'autant plus important que près d'un tiers (521 sur plus de 1800) des espèces floristiques du Poitou-Charentes est considéré comme menacé et inscrit sur la Liste Rouge du Poitou-Charentes (SBCO, 1998).

Comme pour la faune, la flore subit aussi les effets de la fragmentation des espaces naturels et l'intensification des pratiques agricoles. La mise en place de la TVB pourra être une des réponses à ces menaces.

### 3.1. Quelques particularités picto-charentaises

#### Une flore régionale aux diverses originalités

La richesse floristique liée au croisement des différentes influences climatiques ne fait pas du Poitou-Charentes une région avec un fort taux d'endémisme (présence d'une espèce ou sous-espèce exclusivement limitée à une région géographique restreinte à l'échelle mondiale). Toutefois, il faut noter certaines espèces très menacées et dont l'aire de répartition dépasse de peu la région. C'est le cas de la très rare Angélique des estuaires qui n'est présente que dans les estuaires entre Loire et Gironde et qui fait l'objet d'un plan de conservation par le Conservatoire Botanique National Sud Atlantique.

#### Un littoral aux airs méditerranéens

Le climat particulier qui s'exerce le long du littoral et sur les îles, étés secs et ensoleillés, hivers doux et humides, a conduit à l'implantation d'une végétation de type méditerranéenne, qui cohabite avec une végétation plus continentale et océanique.

On peut citer en exemple l'Arbousier, petit arbuste typique des milieux méditerranéens, que l'on retrouve dans les dunes littorales charentaises.

### Des espèces à tendance montagnarde

La proximité du massif central se ressent jusqu'en Charente et Vienne : on peut rencontrer des espèces comme le Lys martagon ou l'Aconit tue-loup habituellement originaires de régions montagneuses.

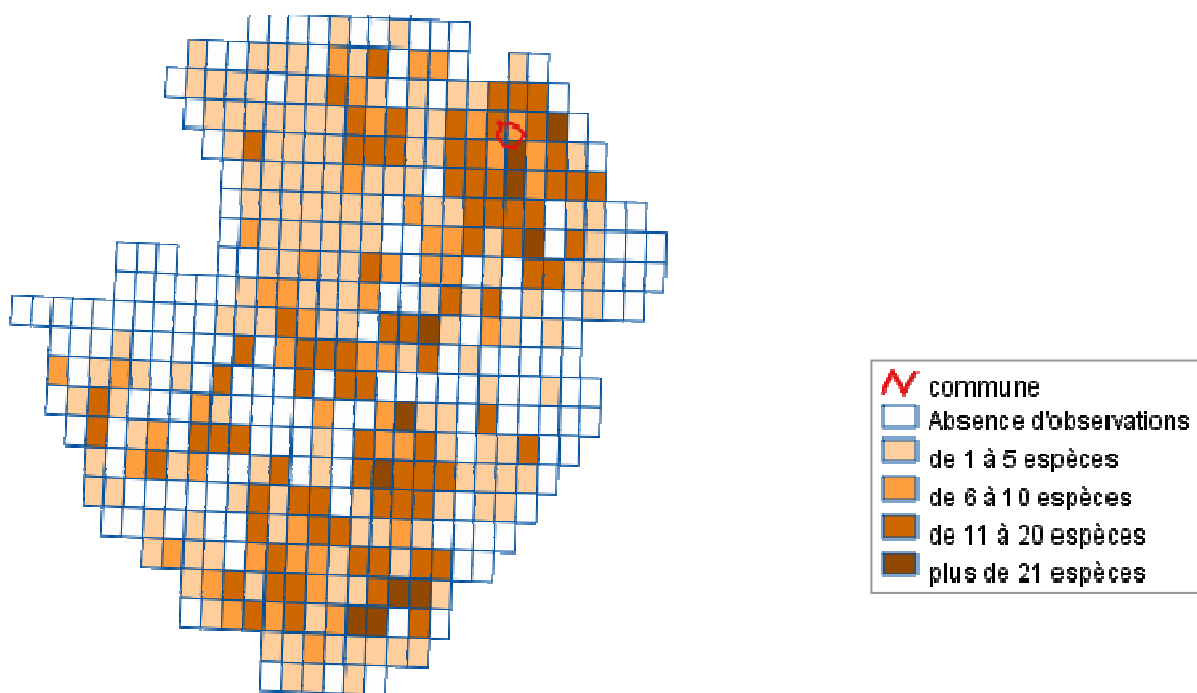
## 3.2. Quelques travaux menés en Poitou-Charentes

La connaissance botanique en Poitou-Charentes est très importante, mais aussi très hétérogène. Certaines espèces ou groupes d'espèces ont fait l'objet d'études particulières dont les résultats partiels vous sont présentés ci-après.

### Les orchidées

Depuis toujours les orchidées sauvages fascinent et attirent de nombreux amateurs. Leurs nombreuses contributions permettent aujourd'hui de bien connaître ce groupe de plantes en Poitou-Charentes.

#### Répartition du nombre d'espèces d'orchidées en Poitou-Charentes



Retrouvez cette carte en grand format sur [www.tvb-poitou-charentes.fr](http://www.tvb-poitou-charentes.fr)



22 espèces d'orchidées ont été répertoriées dans votre secteur géographique (cf. définition en dernière page).

Parmi celles-ci, on peut notamment citer :

Ophrys mouche (*Ophrys insectifera*), Ophrys araignée (*Ophrys aranifera*), Ophrys abeille (*Ophrys apifera*), Orchis Homme pendu (*Orchis anthropophora*), Orchis mâle (*Orchis mascula*), Neottie nid d'oiseau (*Neottia nidus-avis*), Orchis brûlé (*Neotinea ustulata*), Orchis bouc (*Himantoglossum hircinum*), Orchis moucheron (*Gymnadenia conopsea*), Orchis à fleurs lâches (*Anacamptis laxiflora*).

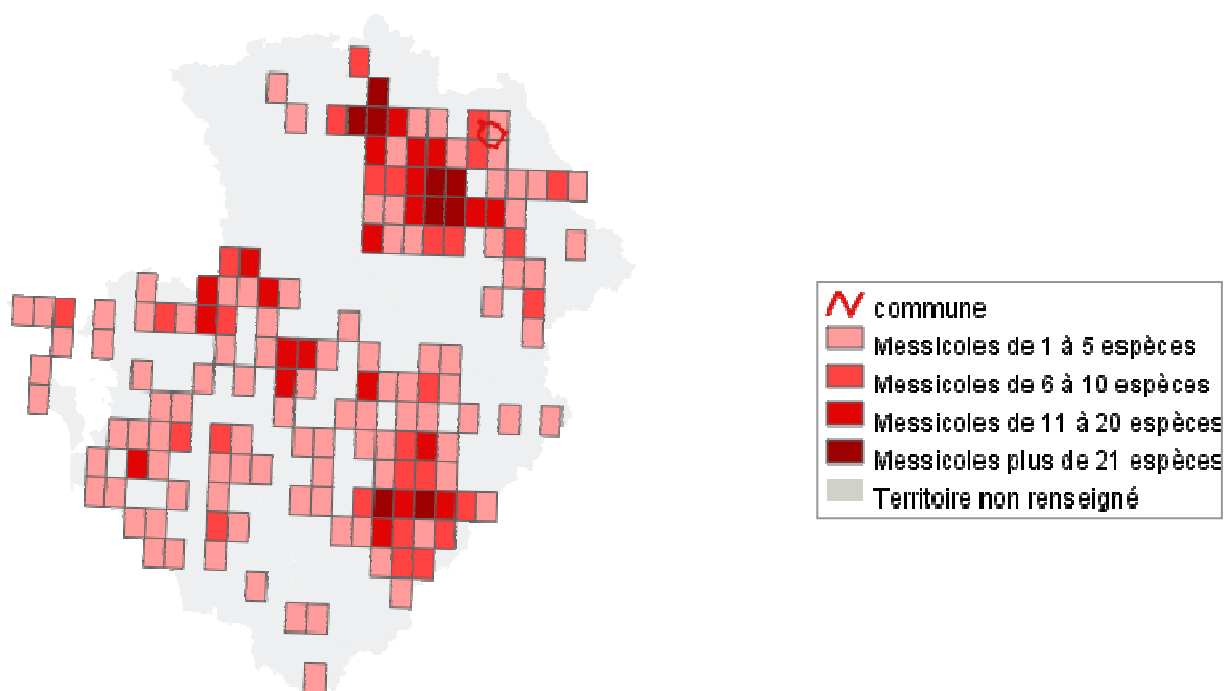
Source : Société Française d'Orchidophilie Poitou-Charentes Vendée 2008

---

## Les plantes messicoles

Les plantes messicoles, comme le coquelicot, poussent essentiellement dans les champs ou territoires cultivés, occasionnellement dans des jachères, bords de route... Ces plantes, compagnes des cultures, sont majoritairement des plantes annuelles qui fleurissent vers mai-juin. L'intensification des pratiques agricoles a entraîné la raréfaction voire la disparition de nombreuses plantes messicoles.

### Richesse du cortège de plantes messicoles en Poitou-Charentes



Retrouvez cette carte en grand format sur [www.tvb-poitou-charentes.fr](http://www.tvb-poitou-charentes.fr)



---

15 espèces de plantes messicoles ont été répertoriées dans votre secteur géographique (cf. définition en dernière page).

Parmi celles-ci, on peut notamment citer :

Bleuet (*Centaurea cyanus* L.), Miroir de Vénus (*Legousia speculum-veneris* (L.) Chaix), Pensée des champs (*Viola arvensis* Murray), Folle-avoine (*Avena fatua* L.), Pavot hybride (*Papaver hybridum* L.), Alchémille des champs (*Aphanes arvensis* L.), Camomille mixte (*Ormenis mixta* (L.) Dumort.).

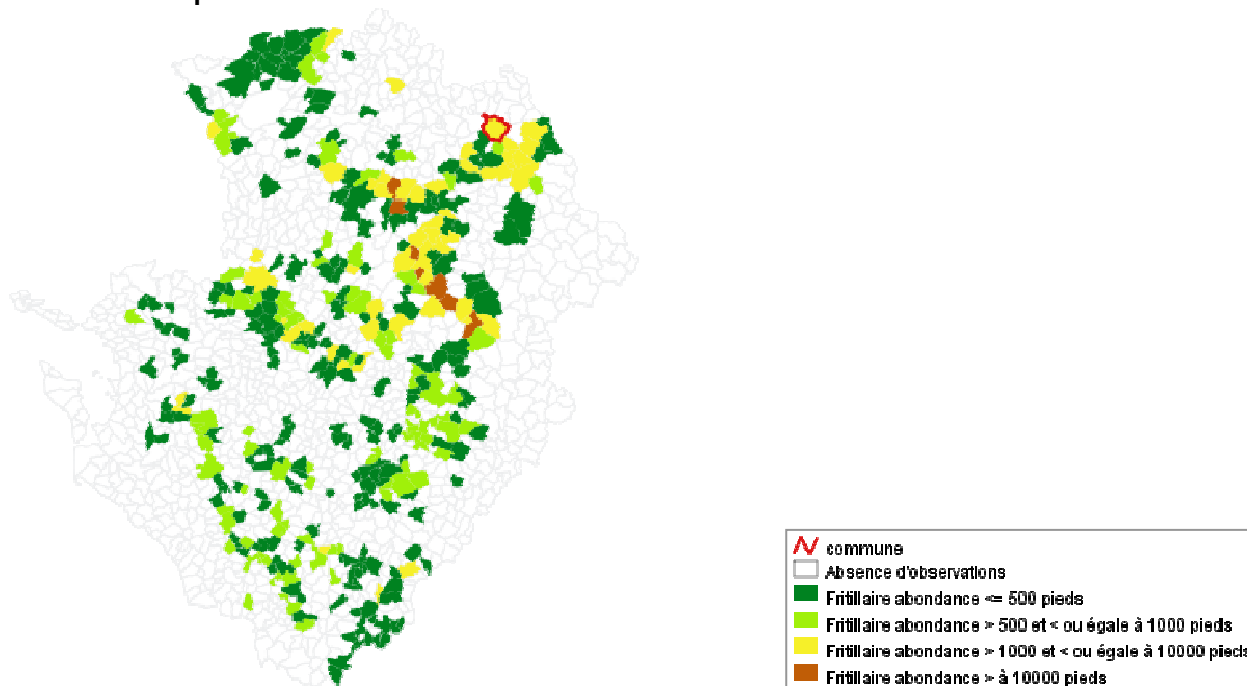
Sources : Charente Nature, Nature Environnement 17, Deux-Sèvres Nature Environnement, Vienne Nature, sous l'égide de Poitou-Charentes Nature, données d'inventaires sur zones échantillons, de 2005 à 2008

---

## La fritillaire pintade

La fritillaire pintade (*Fritillaria meleagris*), surnommée parfois « tulipe sauvage » est une espèce caractéristique des prairies et des forêts inondables de notre région. Si des populations importantes sont encore présentes dans votre commune, ces plantes indiquent une bonne qualité écologique des prairies humides. Ces prairies hébergent une biodiversité souvent très importante et fournissent alors des espaces de reproduction pour de nombreuses autres espèces végétales et animales, dont, si elles sont inondables, des frayères à brochets.

## Stations de fritillaire pintade dans des zones échantillons en Poitou-Charentes



Retrouvez cette carte en grand format sur [www.tvb-poitou-charentes.fr](http://www.tvb-poitou-charentes.fr)



-----

Votre commune se situe dans un territoire d'inventaire de fritillaires pintades du Poitou-Charentes, mené de 2001 à 2010. Dans ce cadre ont été recensés entre 1000 et 10000 pieds.

Source : Inventaire réalisé entre 2001 et 2010 - Charente Nature, Nature Environnement 17, Deux-Sèvres Nature Environnement, Vienne Nature, membres de Poitou-Charentes Nature

-----

## 4. La faune

La région héberge de nombreuses espèces animales dont certaines sont remarquables et d'intérêt patrimonial, tant à l'échelle locale qu'internationale. Parmi les principales menaces sur la faune, on note la disparition d'espaces naturels clés (zones humides et prairies) mais aussi la fragmentation des territoires par les voies de communication (routes, voies ferrées...), les zones urbanisées et les zones cultivées en monoculture intensive. Autant de défis pour la préservation et la remise en état des continuités écologiques.

### 4.1. Les mammifères

La France, de par sa situation géographique, fait office de véritable carrefour écologique. Ainsi, notre pays compte 152 espèces de mammifères. Mais cette biodiversité reste fragile avec une espèce de mammifères sur dix menacée en France métropolitaine (Liste rouge des espèces menacées en France, UICN : Union Internationale pour la Conservation de la Nature).

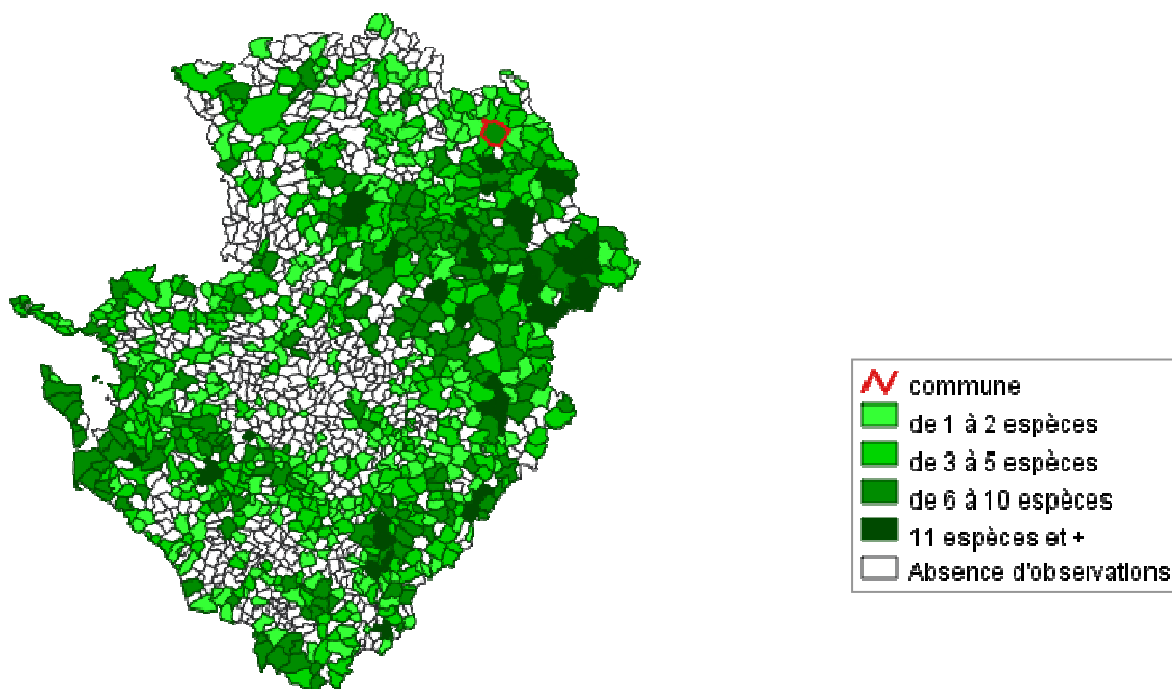
En Poitou-Charentes, la parution très récente de l'Atlas régional des Mammifères sauvages fournit une référence sur l'état des connaissances pour l'ensemble des 96 espèces de mammifères sauvages présentes en région, réparties en 73 espèces continentales (chauves-souris, castor...) et 23 marines (phoque gris, marsouin...). Vous pourrez y trouver les données relatives à votre secteur géographique.

### 4.2. Les amphibiens



Les Amphibiens (amphi-bios = double vie) ou Batraciens possèdent un cycle de vie particulier : une phase aquatique (têtard ou larve) et une phase terrestre (adulte). Cette particularité illustre la nécessité de respecter la fonctionnalité des différents écosystèmes.

### Répartition du nombre d'espèces d'amphibiens en Poitou-Charentes



Retrouvez cette carte en grand format sur [www.tvb-poitou-charentes.fr](http://www.tvb-poitou-charentes.fr)



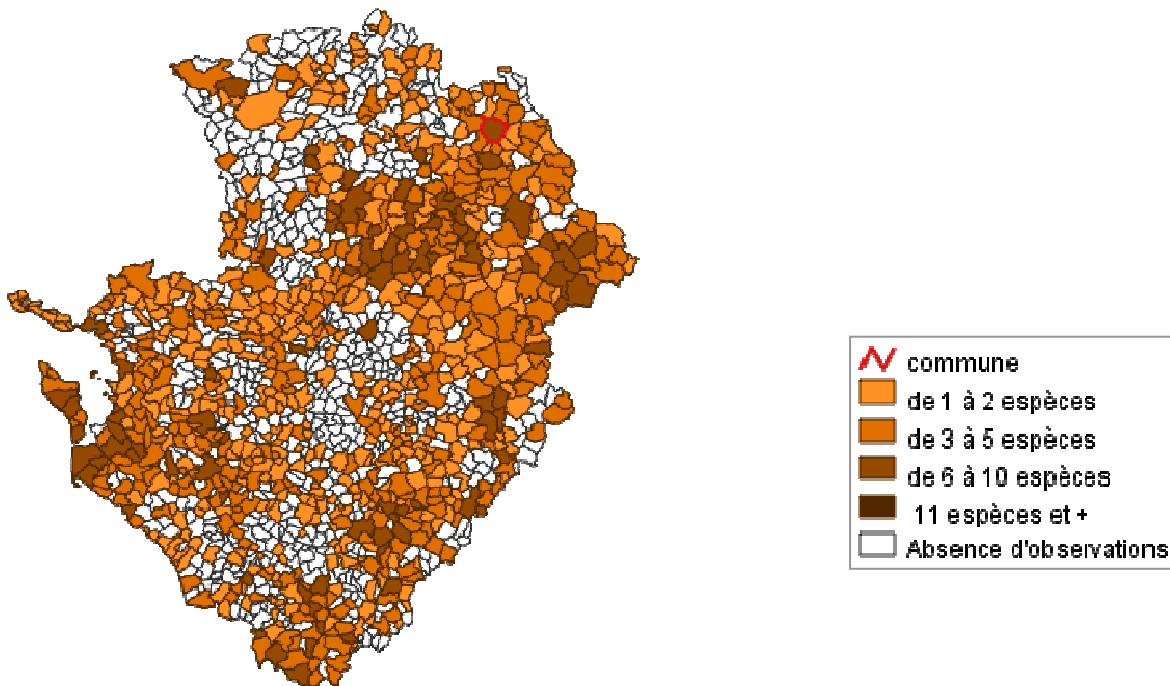
6 espèces d'amphibiens ont été répertoriées sur votre commune.

Source : Inventaire non exhaustif de 1990 à 2010 et données historiques- Charente Nature, Nature Environnement 17, Deux-Sèvres Nature Environnement, Vienne Nature, sous l'égide de Poitou-Charentes Nature

### 4.3 Les reptiles

Le Poitou-Charentes compte 15 espèces de Reptiles (hors Tortues marines) sur les 38 recensées en France. Le Lézard des murailles, la Couleuvre verte et jaune, le Lézard vert et la Couleuvre à collier sont les espèces les plus communes. Elles jouent un rôle essentiel, bien souvent méconnu, dans le fonctionnement des écosystèmes, participant par la prédation d'insectes et de micromammifères notamment, au maintien de l'équilibre des milieux naturels. La cohabitation avec ces espèces, trop souvent rejetées, est donc une nécessité.

### Répartition du nombre d'espèces de reptiles en Poitou-Charentes



Retrouvez cette carte en grand format sur [www.tvb-poitou-charentes.fr](http://www.tvb-poitou-charentes.fr)



7 espèces de reptiles ont été répertoriées sur votre commune.

Parmi ces espèces, on peut notamment citer :

Couleuvre à collier (*Natrix natrix* (Linné, 1758)), Couleuvre verte et jaune (*Hierophis viridiflavus* (Lacépède, 1789)).

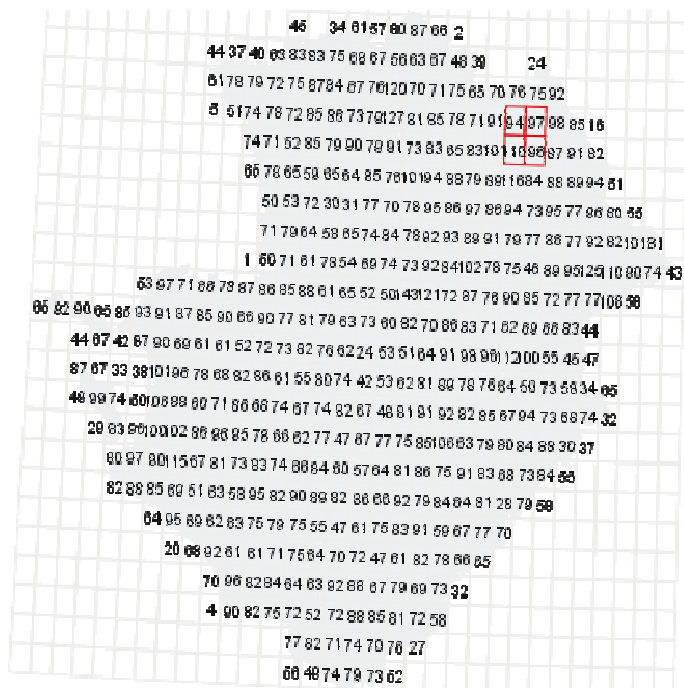
Source : Inventaire non exhaustif de 1990 à 2010 et données historiques- Charente Nature, Nature Environnement 17, Deux-Sèvres Nature Environnement, Vienne Nature, sous l'égide de Poitou-Charentes Nature

## 4.4. Les oiseaux

Les oiseaux occupent une place très importante dans les chaînes alimentaires et les écosystèmes : ils régulent les populations d'insectes et de rongeurs, disséminent les graines et sont la proie d'autres espèces animales.

Grâce à sa grande diversité d'habitats, le Poitou-Charentes accueille bon nombre d'espèces d'oiseaux, nicheurs ou hivernants. On y compte ainsi plus de 280 espèces d'oiseaux. De plus, la situation géographique et l'importance du littoral dans la région lui confèrent un rôle important dans la migration des oiseaux.

**Répartition du nombre d'espèces d'oiseaux nicheurs en Poitou-Charentes (par maille d'inventaire)**



le nombre d'espèce par maille  
 Maille d'inventaire

Retrouvez cette carte en grand format sur [www.tvb-poitou-charentes.fr](http://www.tvb-poitou-charentes.fr)



115 espèces d'oiseaux nicheurs ont été répertoriées dans votre secteur géographique (cf. définition en dernière page).

Parmi celles-ci, on peut citer :

Oedicnème criard (*Burhinus oedicnemus*), Pigeon ramier (*Columba palumbus*), Caille des blés (*Coturnix coturnix*), Pic mar (*Dendrocopos medius*), Pic noir (*Dryocopus martius*), Rougegorge familier (*Erithacus rubecula*), Faucon crécerelle (*Falco tinnunculus*), Pinson des arbres (*Fringilla coelebs*), Geai des chênes (*Garrulus glandarius*), Hirondelle rustique (*Hirundo rustica*), Mésange charbonnière (*Parus major*), Pic vert (*Picus viridis*), Chouette hulotte (*Strix aluco*), Tourterelle des bois (*Streptopelia turtur*), Busard cendré (*Circus pygargus*), Fauvette pitchou (*Sylvia undata*).

Source : Atlas des oiseaux nicheurs du Poitou-Charentes 2005-2009- Charente Nature, LPO17, GODS, LPO, LPO Vienne, sous l'égide de Poitou-Charentes Nature

## 4.5. Les poissons

Pour plus d'informations sur les peuplements de poissons dans le réseau hydrographique de votre territoire, consultez la partie dédiée aux cours d'eau dans ce même document.

## 4.6. Les invertébrés

Les invertébrés (animaux qui n'ont pas de colonne vertébrale) comprennent les insectes, les crustacés et les mollusques. En dépit de leur importance numérique et du rôle essentiel qu'ils peuvent jouer au sein des écosystèmes, la connaissance des invertébrés affiche d'importantes lacunes. Un travail de rassemblement des sources d'informations et une synthèse de celles-ci s'avère donc indispensable à poursuivre. Sont à noter :

- l'inventaire des Odonates du Poitou-Charentes qui a permis de faire le point sur le statut des espèces et l'évolution de leurs populations et de réaliser la liste des libellules menacées du Poitou-Charentes. Un ouvrage « Libellules du Poitou-Charentes » regroupe l'ensemble des connaissances acquises ;

- l'inventaire des papillons de jour (lépidoptères diurnes) en cours de réalisation sous la coordination de Poitou-Charentes Nature.

## 4.7. La faune du littoral

Votre commune n'est pas concernée par cette problématique.

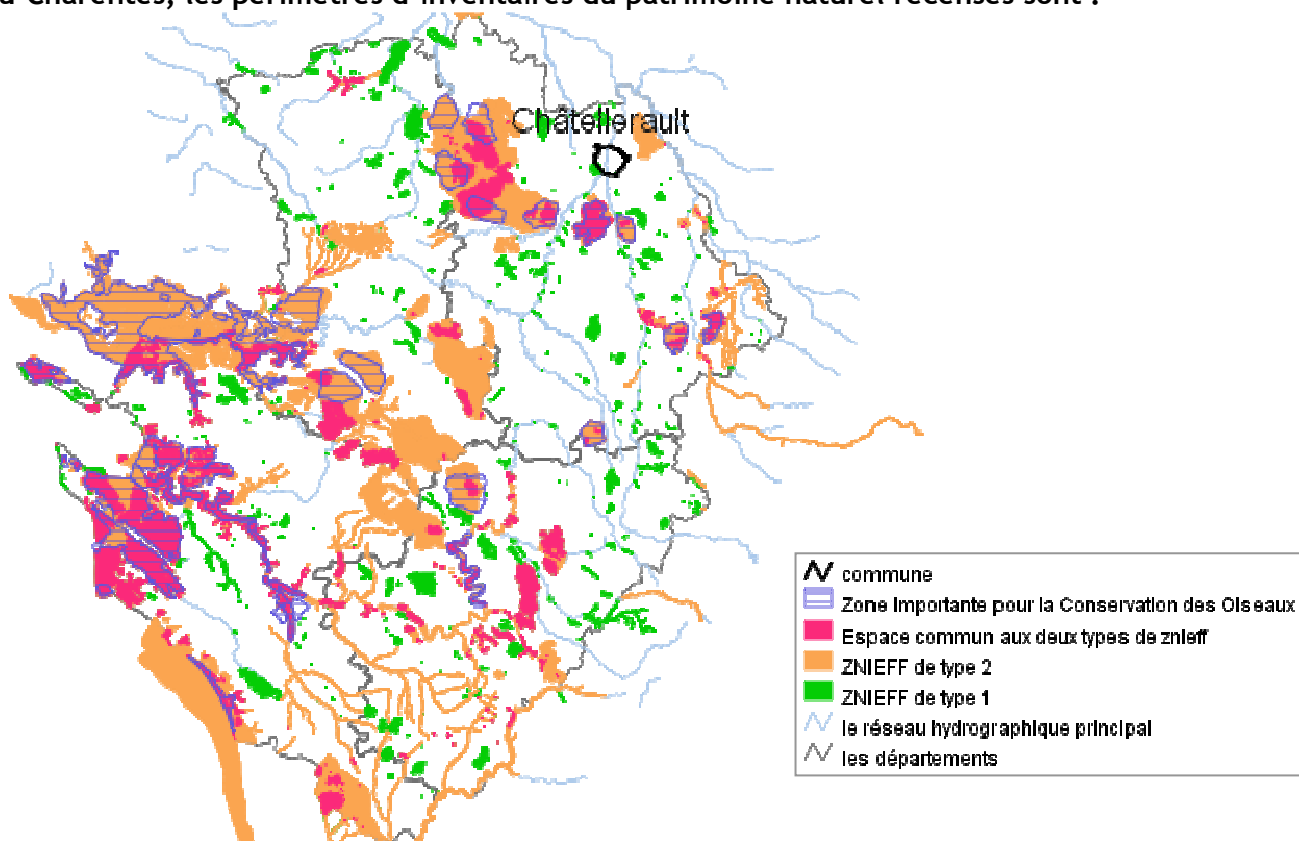
## 5. Les zonages environnementaux ...

Afin d'inventorier et de sauvegarder le patrimoine naturel, il existe de nombreux outils qui s'appliquent sur les territoires. Selon leur vocation, on peut distinguer deux grands types de zonages : les zonages de connaissance et les zonages de protection.

### 5.1. sur la connaissance de la biodiversité

Les zonages de connaissance concernent des secteurs qui présentent un intérêt biologique et écologique important. Ils se caractérisent par la présence d'espèces patrimoniales, menacées et/ou protégées mais ne constituent pas une mesure de protection juridique.

En Poitou-Charentes, les périmètres d'inventaires du patrimoine naturel recensés sont :



Sources : DIREN-SNSP 2008, DIREN 2005

Retrouvez cette carte en grand format sur [www.tvb-poitou-charentes.fr](http://www.tvb-poitou-charentes.fr)



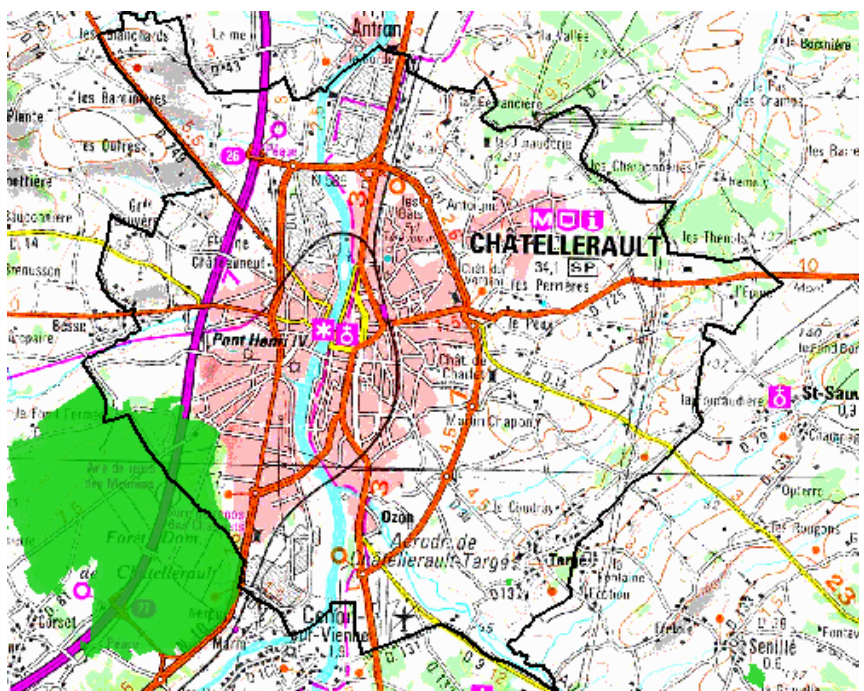
Certains espaces naturels de votre commune présentent un intérêt écologique reconnu :

- les zones naturelles d'intérêt écologique, faunistique et floristique de classe 1 (petits espaces homogènes) suivantes couvrent 2% de la surface communale

- LES PETITES MAISONS

- FORET DE CHATELLERAULT

## Périmètres d'inventaires du patrimoine naturel sur votre commune

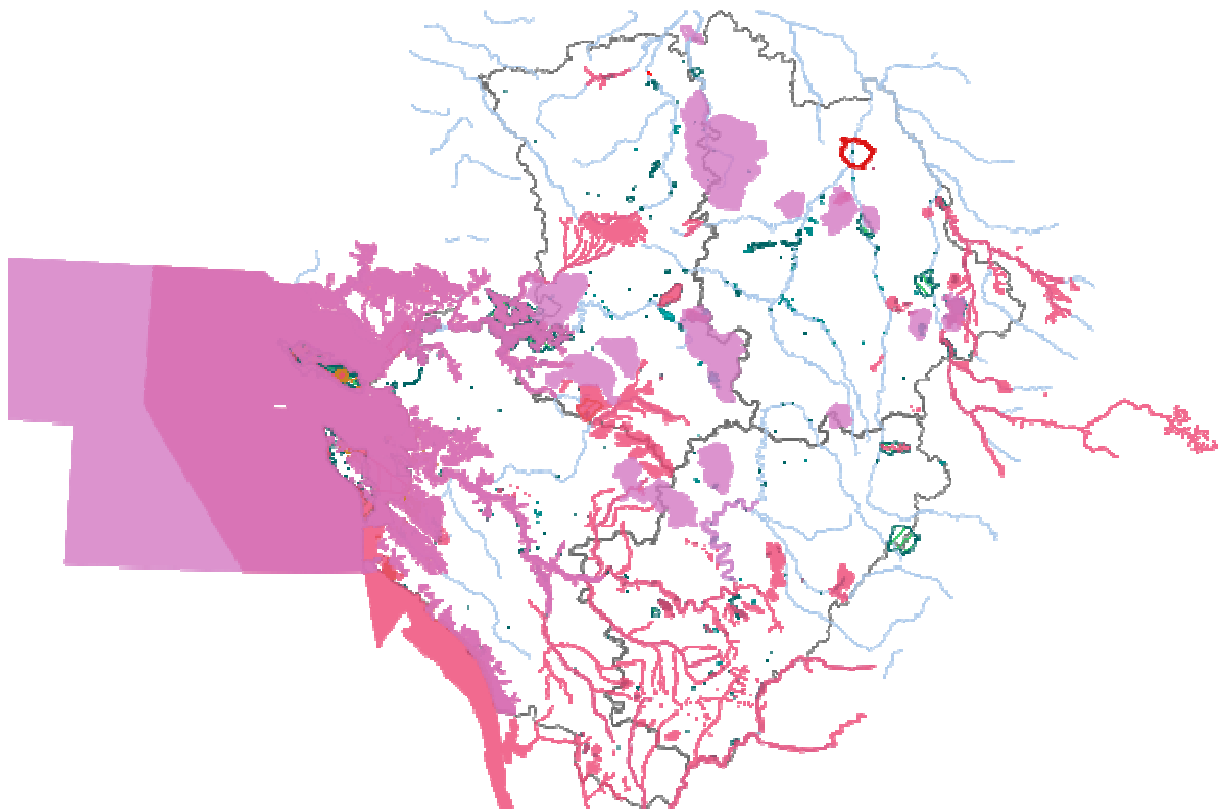


Sources : DIREN-SNSP 2008, DIREN 2005

## 5.2. sur la protection de la biodiversité

Dans la majorité des cas, la protection de la biodiversité sur les territoires se fait par une gestion durable des activités humaines pour limiter leurs impacts négatifs sur la biodiversité et encourager des mesures favorables à celle-ci. Cette protection peut impliquer une réglementation spécifique ou des démarches contractuelles.

En Poitou-Charentes, les zonages de protection de la biodiversité sont les suivants:



-  commune
-  le réseau hydrographique principal
-  Périmètres d'interventions du Conservatoire Régional des Espaces Naturels
-  Site géré par le Conservatoire du Littoral
-  les sites classés
-  les sites inscrits
-  les Arretés de Protection de Biotope
-  les réserves naturelles régionales
-  les réserves nationales de chasse et de faune sauvage
-  Les Réserves Biogénétiques du conseil de l'Europe
-  Sites Ramsar
-  Directive Oiseaux
-  Directive Habitats

Sources : DIREN Poitou-Charentes-SNSP 2008, MNHM-INPN 2008, MNHM-INPN 2007, Réserves Naturelles de France 2010, Conservatoire du Littoral 2006, Conservatoire Régional des Espaces Naturels de Poitou-Charentes 2009.

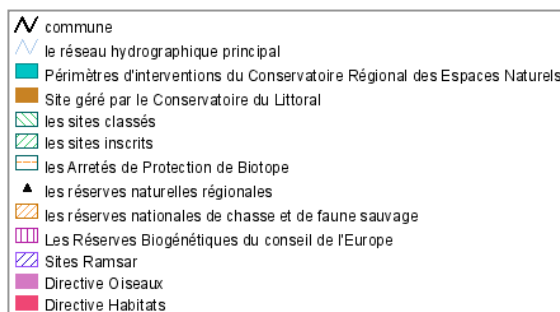
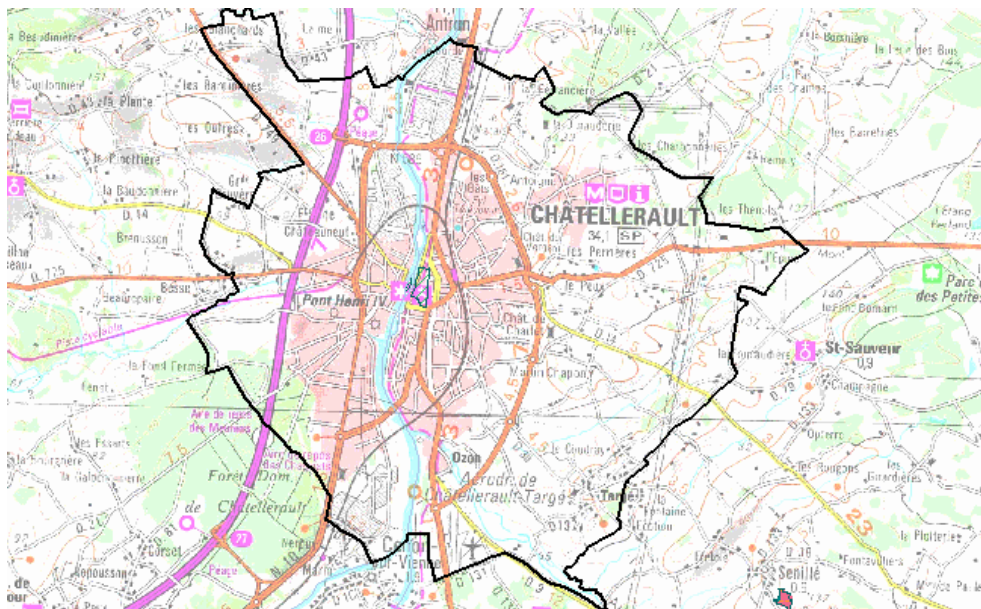
Remarque: le nombre très important de sites inscrits et classés rend la transcription cartographique régionale peu lisible.

Retrouvez cette carte en grand format sur [www.tvb-poitou-charentes.fr](http://www.tvb-poitou-charentes.fr)



**Zonages de protection de la biodiversité sur votre commune**





Sources : DIREN Poitou-Charentes-SNSP - 2008, MNHM-INPN - 2008, MNHM-INPN - 2007, Réserves Naturelles de France - 2010, Conservatoire du Littoral - 2006, Conservatoire Régional des Espaces Naturels de Poitou-Charentes - 2009.

Certains espaces naturels de votre commune font l'objet d'un zonage de protection :

- Site Inscrit : Quartiers anciens

Au delà de ces zonages environnementaux, les **espaces naturels dits ordinaires** ont un rôle essentiel dans la conservation de la biodiversité. Ils constituent en effet des espaces tampons, des zones de circulation, de repos, d'alimentation et de reproduction pour la faune, des zones de dissémination pour la flore, et participent à la diversité génétique. Les continuités écologiques (« corridors écologiques ») formées par ces espaces naturels sur le territoire revêtent alors un rôle fonctionnel pour la conservation des espèces de faune et de flore. On parle alors de Trame verte (terrestre) et bleue (réseau hydrographique).

## Mieux connaître les producteurs de données

Pour contacter l'ensemble des organismes ayant contribué au renseignement de cette fiche d'information :

**Des membres du Réseau Partenarial des Acteurs du Patrimoine Naturel (R.P.A.P.N.) :**

- Charente Nature : [charente.nature.free.fr](http://charente.nature.free.fr)
- Conservatoire Botanique National Sud Atlantique (C.B.N.S.A.) : [www.cbnsa.fr](http://www.cbnsa.fr)
- Conservatoire du Littoral - Délégation Pays de la Loire Poitou-Charentes : [www.conservatoire-du-littoral.fr](http://www.conservatoire-du-littoral.fr)
- Conservatoire Régional des Espaces Naturels de Poitou-Charentes (C.R.E.N.) : [www.cren-poitou-charentes.org](http://www.cren-poitou-charentes.org)
- Deux Sèvres Nature Environnement (D.S.N.E.) : [www.dsne.org](http://www.dsne.org)
- Forum des Marais Atlantiques (F.M.A.) : [www.forum-marais-atl.com](http://www.forum-marais-atl.com)
- Groupe Ornithologique des Deux Sèvres (G.O.D.S.) : [www.ornitho79.org](http://www.ornitho79.org)
- Groupement régional des Fédérations de Pêche de Poitou-Charentes : [www.federationpeche.fr](http://www.federationpeche.fr)
- Ligue pour la Protection des Oiseaux de Charente-Maritime (LPO 17) : [charente-maritime.lpo.fr](http://charente-maritime.lpo.fr)
- Ligue pour la Protection des Oiseaux de la Vienne (LPO 86) : [vienna.lpo.fr](http://vienna.lpo.fr)
- Nature Environnement 17 (NE17) : [www.nature-environnement17.org](http://www.nature-environnement17.org)
- Office National de la Chasse et de la Faune Sauvage - Délégation Poitou-Charentes Limousin (ONCFS) : [www.polebocage.fr](http://www.polebocage.fr)
- Office National de l'Eau et des Milieux Aquatiques - Délégation Centre Poitou-Charentes (ONEMA) : [www.onema.fr](http://www.onema.fr)
- Parc Interrégional du Marais Poitevin (PIMP) : [www.parc-marais-poitevin.fr](http://www.parc-marais-poitevin.fr)
- Poitou-Charentes Nature (PCN) : [www.poitou-charentes-nature.asso.fr](http://www.poitou-charentes-nature.asso.fr)
- Société Française d'Orchidophilie Poitou-Charentes Vendée (SFO) : [www.orchidee-poitou-charentes.org](http://www.orchidee-poitou-charentes.org)
- Vienne Nature : [www.vienne-nature.asso.fr](http://www.vienne-nature.asso.fr)

**Autres partenaires producteurs de données (Etat, collectivités, établissements publics, associations...) :**

- Agence de l'eau Adour-Garonne (AEAG) : [www.eau-adour-garonne.fr](http://www.eau-adour-garonne.fr)
- Agence de l'eau Loire Bretagne (AELB) : [www.eau-loire-bretagne.fr](http://www.eau-loire-bretagne.fr)
- Direction Régionale de l'Environnement, de l'Aménagement et du Logement Poitou-Charentes (DREAL) : [www.poitou-charentes.developpement-durable.gouv.fr](http://www.poitou-charentes.developpement-durable.gouv.fr)
- Institut Atlantique d'Aménagement du Territoire Poitou-Charentes (IAAT) : [www.iaat.org](http://www.iaat.org)
- Institut Français de Recherche pour l'Exploitation de la MER (IFREMER) : [www.ifremer.fr](http://www.ifremer.fr)
- Institut Géographique National (IGN) : [www.ign.fr](http://www.ign.fr)
- Institut National de la Statistique et des Etudes Economiques (INSEE) : [www.insee.fr](http://www.insee.fr)
- Inventaire Forestier National (IFN) : [www.ifn.fr](http://www.ifn.fr)
- Ministère de l'Ecologie, du Développement Durable, des Transports et du Logement (MEDDTL) : [www.developpement-durable.gouv.fr](http://www.developpement-durable.gouv.fr)
- Museum National d'Histoire Naturelle (MNHN) : [www.mnhn.fr](http://www.mnhn.fr)
- Région Poitou-Charentes : [www.poitou-charentes.fr](http://www.poitou-charentes.fr)
- Service de l'observation et des statistiques (SOeS - ex IFEN) : [www.stats.environnement.developpement-durable.gouv.fr](http://www.stats.environnement.developpement-durable.gouv.fr)
- Société Botanique du Centre-Ouest : [sbco.free.fr](http://sbco.free.fr)
- Union Internationale pour la Conservation de la Nature en France : [www.uicn.fr](http://www.uicn.fr)

**D'autres partenaires membres du Réseau Partenarial des Acteurs du Patrimoine Naturel sont à votre écoute: [www.biodiversite.poitou-charentes.org](http://www.biodiversite.poitou-charentes.org)**

Il est à noter l'imposant travail scientifique réalisé aux côtés des organismes publics par les bénévoles des associations environnementales depuis plusieurs décennies qui, recensent, collectent les données sur la flore et la faune, par des centaines de milliers d'heures d'observations de terrain.

Consultez le site dédié à la Trame Verte et Bleue en Poitou-Charentes :

[www.tvb-poitou-charentes.fr](http://www.tvb-poitou-charentes.fr)

Consultez le portail internet du Réseau Partenarial des Acteurs du Patrimoine Naturel en Poitou-Charentes : [www.biodiversite.poitou-charentes.org](http://www.biodiversite.poitou-charentes.org)

-----

### Diversité paysagère et occupation du sol

- Inventaire des paysages de Poitou-Charentes : [www.paysage-poitou-charentes.org](http://www.paysage-poitou-charentes.org)
- Carte de l'occupation des sols en Poitou-Charentes, sur le site du SIGORE (Occupation du sol) : [sigore.observatoire-environnement.org](http://sigore.observatoire-environnement.org)
- Carte des pédopaysages en Poitou-Charentes, sur le site du SIGORE (Sol>Pédopaysages) : [sigore.observatoire-environnement.org](http://sigore.observatoire-environnement.org)

### Éléments constitutifs de la future Trame Verte et Bleue

#### Forêts :

- Site de l'Office National des Forêts (O.N.F.) : [www.onf.fr](http://www.onf.fr)
- Site du Centre Régional de la Propriété Forestière de Poitou-Charentes (C.R.P.F.) : [www.crfp-poitou-charentes.fr](http://www.crfp-poitou-charentes.fr)
- Site de l'Inventaire Forestier National (IFN), renseignements sur les sylvoécotopes : [www.ifn.fr](http://www.ifn.fr)

#### Haies :

- Site Pôle Bocage et Faune Sauvage de l'Office National de la Chasse et de la Faune Sauvage (ONCFS) : [www.polebocage.fr](http://www.polebocage.fr)
- Site de Prom'Haies : [www.promhaies.net](http://www.promhaies.net)
- Etude sur l'évolution du linéaire de haies en Poitou-Charentes sur le site de la Région Poitou-Charentes : [www.poitou-charentes.fr](http://www.poitou-charentes.fr)

#### Landes :

Découvrir le travail d'inventaire des landes de Poitou-Charentes sur le site de Poitou-Charentes Nature : [www.poitou-charentes-nature.asso.fr](http://www.poitou-charentes-nature.asso.fr) (rubrique Publications)

#### Marais :

- Site du Parc Interrégional du Marais Poitevin (PIMP) - Observatoire de la Biodiversité : [biodiversite.parc-marais-poitevin.fr](http://biodiversite.parc-marais-poitevin.fr)
- Carte des marais en Poitou-Charentes, sur le site du SIGORE (Eau>Zones humides) : [sigore.observatoire-environnement.org](http://sigore.observatoire-environnement.org)

#### Mares :

Consulter les informations sur le Programme Régional d'inventaire des mares du Poitou-Charentes sur le site de Poitou-Charentes Nature : [www.poitou-charentes-nature.asso.fr](http://www.poitou-charentes-nature.asso.fr) (rubrique Actions)

#### Cours d'eau :

- Tout savoir sur l'eau en Poitou-Charentes grâce au portail internet du Réseau Partenarial des Données sur l'Eau (RPDE) : [www.eau-poitou-charentes.org](http://www.eau-poitou-charentes.org) (Rubriques DCE, SDAGE et SAGE...)
- Site de l'Agence de l'Eau Adour Garonne : [www.eau-adour-garonne.fr](http://www.eau-adour-garonne.fr)
- Site de l'Agence de l'Eau Loire Bretagne : [www.eau-loire-bretagne.fr](http://www.eau-loire-bretagne.fr)
- Site de la Fédération Nationale de la Pêche en France : [www.federationpeche.fr](http://www.federationpeche.fr)
- Site de l'Office National de l'Eau et des Milieux Aquatiques (ONEMA) : [www.onema.fr](http://www.onema.fr)

## Flore

- Site du Conservatoire Botanique National Sud Atlantique (CBNSA) : [www.cbnsa.fr](http://www.cbnsa.fr)
- Site de la Société Botanique du Centre-Ouest (SBCO) : [sbco.free.fr](http://sbco.free.fr)
- Site de la Société Française d'Orchidophilie de Poitou-Charentes et Vendée (SFO) : [www.orchidee-poitou-charentes.org](http://www.orchidee-poitou-charentes.org)
- Site dédié à l'Angélique des estuaires né de la collaboration du Conservatoire botanique national de Brest (CBNB) et du Conservatoire Botanique National Sud-Atlantique (CBNSA) : [cbsa.pagesperso-orange.fr/angelique/index.htm](http://cbsa.pagesperso-orange.fr/angelique/index.htm)
- Les interfaces de cartographie dynamique en Poitou-Charentes dédiées à la Fritillaire pintade, aux orchidées, aux plantes messicoles, aux champignons dans la Vienne sur le site du RPAPN : [www.biodiversite.poitou-charentes.org](http://www.biodiversite.poitou-charentes.org) (rubrique Interfaces thématiques)
- Les informations concernant l'inventaire régional des plantes messicoles du Poitou-Charentes sur le site de Poitou-Charentes Nature : [www.poitou-charentes-nature.asso.fr](http://www.poitou-charentes-nature.asso.fr) (rubrique Actions)
- Le guide des habitats naturels du Poitou-Charentes consultable en ligne : [www.poitou-charentes-nature.asso.fr/-Guide-des-habitats-naturels-du-.html](http://www.poitou-charentes-nature.asso.fr/-Guide-des-habitats-naturels-du-.html)
- Les publications éditées par Poitou-Charentes Nature : Catalogue des habitats naturels du Poitou-Charentes, Cahier technique Messicoles du Poitou-Charentes... : [www.poitou-charentes-nature.asso.fr](http://www.poitou-charentes-nature.asso.fr) (rubrique Publications)

## Faune

- Les interfaces de cartographie dynamique en Poitou-Charentes dédiées aux amphibiens, aux reptiles, aux oiseaux nicheurs, aux busards cendrés sur le site du RPAPN : [www.biodiversite.poitou-charentes.org](http://www.biodiversite.poitou-charentes.org) (rubrique Interfaces thématiques)
- Les informations sur les programmes de connaissance en région Poitou-Charentes : l'Atlas des mammifères sauvages, l'Inventaire des Amphibiens-Reptiles, l'Atlas des oiseaux en hiver, la Conservation des busards cendrés, l'Inventaire des Papillons diurnes, l'Inventaire des Odonates, sur le site de Poitou-Charentes Nature : [www.poitou-charentes-nature.asso.fr](http://www.poitou-charentes-nature.asso.fr) (rubrique Actions)
- Les publications éditées par Poitou-Charentes Nature : Amphibiens et Reptiles du Poitou-Charentes - Atlas préliminaire, Espèces animales et végétales déterminantes, Inventaires du patrimoine naturel, Liste des libellules menacées en Poitou-Charentes, Livre Libellules du Poitou-Charentes, Atlas des Mammifères sauvages du Poitou-Charentes, brochure et plaquette Chauves-souris du Poitou-Charentes, Livre rouge des oiseaux nicheurs du Poitou-Charentes... : [www.poitou-charentes-nature.asso.fr](http://www.poitou-charentes-nature.asso.fr) (rubrique Publications)

## Les zonages environnementaux sur la connaissance et la protection de la biodiversité

- les fiches d'information des ZNIEFF et les cartographies : [www.poitou-charentes.developpement-durable.gouv.fr](http://www.poitou-charentes.developpement-durable.gouv.fr)
- l'inventaire ZNIEFF sur le site de l'Inventaire National du Patrimoine Naturel : [inpn.mnhn.fr/](http://inpn.mnhn.fr/)
- Sites classés et inscrits : [www.poitou-charentes.developpement-durable.gouv.fr](http://www.poitou-charentes.developpement-durable.gouv.fr)
- Réserves naturelles : [www.reserves-naturelles.org](http://www.reserves-naturelles.org)
- Réserves naturelles régionales : [www.poitou-charentes.fr](http://www.poitou-charentes.fr)
- Sites Natura 2000 : [www.developpement-durable.gouv.fr](http://www.developpement-durable.gouv.fr), [www.poitou-charentes.developpement-durable.gouv.fr](http://www.poitou-charentes.developpement-durable.gouv.fr)
- Sites du Conservatoire du Littoral : [www.conservatoire-du-littoral.fr](http://www.conservatoire-du-littoral.fr)
- Sites du CREN : [www.cren-poitou-charentes.org](http://www.cren-poitou-charentes.org)
- PIMP - Observatoire de la biodiversité : [biodiversite.parc-marais-poitevin.fr](http://biodiversite.parc-marais-poitevin.fr)
- Espaces Naturels Sensibles : [www.cg86.fr](http://www.cg86.fr) et [www.deux-sevres.com](http://www.deux-sevres.com)

---

## Pour en savoir plus sur la biodiversité en Poitou-Charentes, consultez :

- le site Portail du Réseau des Acteurs du Patrimoine Naturel (R.P.A.P.N.) en Poitou-Charentes : [www.biodiversite.poitou-charentes.org](http://www.biodiversite.poitou-charentes.org)
- la plaquette sur la biodiversité en Poitou-Charentes réalisée par Poitou-Charentes Nature : [www.poitou-charentes-nature.asso.fr](http://www.poitou-charentes-nature.asso.fr) (rubrique Publications), dans le cadre du projet Observatoire de la Biodiversité en Poitou-Charentes : [www.poitou-charentes-nature.asso.fr](http://www.poitou-charentes-nature.asso.fr) (rubrique Actions)
- L'environnement en Poitou-Charentes - Tome 1: Le patrimoine naturel (actualisée en 2010) : [www.observatoire-environnement.org](http://www.observatoire-environnement.org)
- Dossier de l'ORE: Utilisation du territoire et biodiversité : [www.observatoire-environnement.org](http://www.observatoire-environnement.org)

## Pour en savoir plus sur l'environnement sur votre commune, consultez sur le site de l'Observatoire Régional de l'Environnement :

- la cartographie dynamique SIGORE : [sigore.observatoire-environnement.org](http://sigore.observatoire-environnement.org)
- l'information environnementale de votre commune « Mon environnement en Poitou-Charentes » : [www.observatoire-environnement.org](http://www.observatoire-environnement.org)
- la situation de l'eau dans votre commune « Info eau » : [info.eau-poitou-charentes.org](http://info.eau-poitou-charentes.org)



### Avertissement :

« Malgré d'importants efforts de prospection, les données présentées ne prétendent pas à être exhaustives et ne peuvent servir de référence dans des études d'impacts ou des notices d'incidence environnementale, pour lesquelles des inventaires complémentaires récents et détaillés sont obligatoires ».

### Remarque :

Certaines espèces sensibles sont présentes dans la région Poitou-Charentes. Par souci d'en assurer la meilleure protection possible et au vu, pour certaines, de leur extrême fragilité et sensibilité au dérangement, elles ne figurent pas dans la liste des espèces à la commune. Seules des données à la maille sont disponibles. Ces données vous sont donc notifiées par secteur géographique.

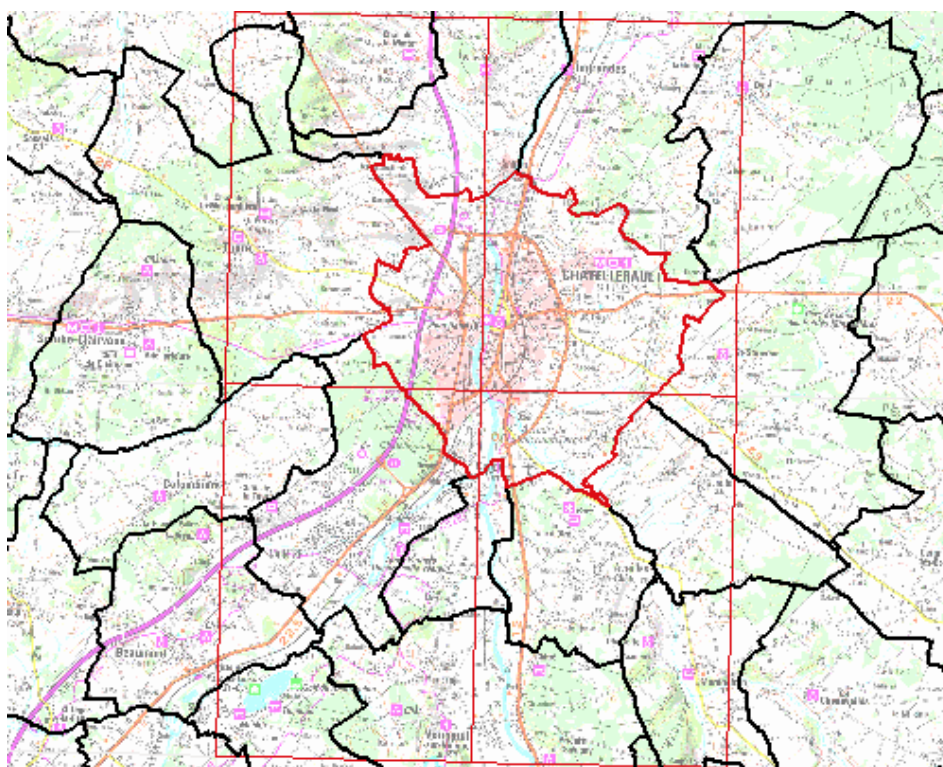
## Votre secteur géographique

La majorité des données issues des inventaires naturalistes, qui concernent la faune, la flore et les habitats naturels, sont transmises à une échelle géographique correspondant à une maille d'inventaire (rectangle de 10 (N/S) / 7 (E/O) kms).

L'appellation « secteur géographique », utilisée dans le présent document, comprend l'ensemble des mailles naturalistes concernées par tout ou partie de votre territoire communal. Pour les communes limitrophes, les informations ne concernent que le territoire régional Poitou-Charentes.

Votre commune est concernée par 4 mailles d'inventaires naturalistes :

- maille "18250-SE" (Thuré)
- maille "18260-NE" (Naintré)
- maille "1825E-SW" (Ingrandes)
- maille "1826E-NW" (Availles-en-Chatelleraut)



Retrouvez toutes ces informations sur :

[www.tvb-poitou-charentes.fr](http://www.tvb-poitou-charentes.fr)

Fiche élaborée avec le soutien technique de l'Observatoire Régional de l'Environnement, dans le cadre de sa mission d'animation du Réseau Partenarial des Acteurs du Patrimoine Naturel (R.P.A.P.N) en Poitou-Charentes.